

گوشه‌ای از وضعیت ستم ملی در زمان حکومت پهلوی

علی محمدی

عدم توجه رژیم منحوس پهلوی به زندگی ملت‌های مختلف ساکن در ایران و حتی نابود کردن امکانات رشد و گسترش این مناطق، موجبات عقب ماندگی و ویرانی این مناطق از جمله آذربایجان، تورکمن صحرا، بلوچستان و... را فراهم نمود. تمرکز صنایع و مراکز حرفه‌ای در استان‌های خاص (فارس نشین)، همچنین عدم توجه به نیازهای بخش کشاورزی، موجب مهاجرت دسته دسته اقشار مختلف ملل تحت ستم به مراکز صنعتی مرکز شد. سیاست تبعیض و ستم ملی نه تنها از رشد و ازدیاد جمعیت در آذربایجان به میزان زیادی کاست، بلکه در عین حال تاثیر منفی بر روی ساختار جمعیت این منطقه بجای گذاشت. زیرا در نتیجه مهاجرت دسته جمعی و رو به افزایش، آذربایجان در درجه اول، نیروی کار فعالی که در جستجوی کار و کسب شرایط و زندگی بهتر زاد و بوم خود را ترک کرده بودند را از دست داد. در نتیجه آذربایجان از لحاظ فنی و مهارت صنعتی و مدیریت به وضعیت اسفناکی افتاد که خود یکی از عوامل رکود اقتصادی این منطقه و عقب ماندگی شهرها و روستاها در کلیه زمینه‌ها گردید. آمار سال ۱۳۴۰ وزارت صنایع و معادن درباره صنایع کشور نه تنها برخی از جوانب اسفناک اقتصادی آذربایجان را نشان می‌دهد بلکه خود کلیدی جهت بررسی علل کوچ و مهاجرت عظیم نیروی کار را نیز بدست می‌دهد.

بیانیه نشریه اقتصاد آذربایجان در مورد

مراسم قلعه بابک

قلعه تاریخی بابک جزء مهمترین آثار فرهنگی- تاریخی و طبیعی آذربایجان محسوب می‌شود. این قلعه به مناسبت قدمت چند صد ساله خود و پیوند آن با هویت ملی آذربایجان از اهمیت ویژه‌ای برخوردار است. همچنین جنگلهای بکر و طبیعی آن از مهمترین منابع طبیعی و توریستی آذربایجان محسوب می‌شود که از طریق مجامع بین المللی و خصوصا یونسکو به ثبت رسیده است و همه ساله مبالغی از طریق این مجامع در اختیار دولت جمهوری اسلامی قرار می‌گیرد تا آن را صرف بازسازی و نگهداری این آثار تاریخی و زیست محیطی نمایند و آن را به عنوان میراث تاریخی و طبیعی به نسل‌های آینده تحویل دهند.

با توجه به موارد فوق این منطقه از پتانسیلهای بالفعل خوبی برای جذب توریست و حفاظت از گونه‌های متنوع و منحصر به فرد گیاهی و جانوری برخوردار است. بدیهی است که ملت آذربایجان به عنوان میراث داران نسل‌های گذشته این سرزمین وظیفه حفظ و حراست از این منابع طبیعی را بر عهده دارد و لازم است آن را جهت استفاده نسل‌های آینده محافظت و بازسازی نماید. متأسفانه سال گذشته دولت با نگاه امنیتی به مراسم هویت خواهانه ملت آذربایجان در قلعه بابک، این منطقه را به محدوده عملیات نظامی و برگزاری اردوهای رزمی و پیاده نمودن تجهیزات سنگین نظامی تبدیل کرده و عملاً در جهت تخریب آثار تاریخی و طبیعی این منطقه گام برداشت. لذا ما مصرانه از دولت جمهوری اسلامی خواهان حفظ طبیعت این منطقه بوده و به بهانه‌های واهی امنیتی، اقدام به تخریب جاذبه‌های طبیعی و توریستی منطقه حفاظت شده از طرف سازمان یونسکو، ننماید. همچنین از فعالان حرکت ملی آذربایجان خواستار حفظ طبیعت منطقه به هنگام برگزاری مراسم ملی قلعه بابک امسال هستیم.

به امید آذربایجانی آباد و پیشرفته

فرماندار مراغه: بیش از ۵۰ درصد مدارس مراغه غیراستاندارد است

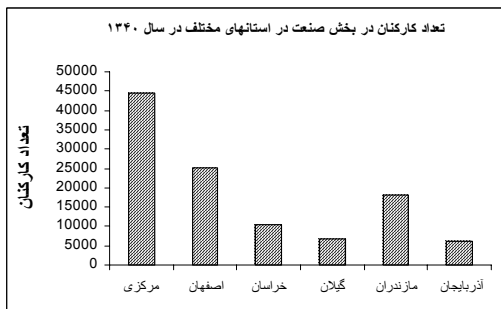
فرماندار مراغه گفت: بیش از ۵۰ درصد مدارس این شهرستان غیراستاندارد هستند. علیار راستگو، روز سه‌شنبه در جمع خیران مدرسه‌ساز این شهرستان افزود: با توجه به گسترش سطح منطقه و مسایل و مشکلات موجود در بخش آموزش و پرورش کمک افراد خیر در احداث مدرسه و فضاهای آموزشی در شهرستان مراغه ضروری است. وی گفت: در زمان حاضر ۵۰ مدرسه این شهرستان دارای قدمت بیش از ۴۰ سال و ۳۶ مدرسه دارای قدمت بین ۲۵ تا ۳۰ سال است.

افتتاح مجتمع آب‌درمائی خاورمیانه در اردبیل توسط بخش خصوصی

مجتمع آب درمانی ساوالان با حضور کارشناسان داخلی و خارجی در استان اردبیل افتتاح شد. این مجتمع در حاشیه مراسم همایش بین‌المللی آب‌درمائی، با حضور متخصصین و اساتیدی از کشورهای اروپایی، آسیایی و با بیش از ۵۰ سرمایه گذار داخلی و خارجی با هدف شناسایی فرصت‌های گردشگری استان اردبیل برپا شده بود افتتاح شد.

راهنمای فرصتهای سرمایه گذاری استان زنجان به زودی منتشر می‌شود

مدیر مرکز خدمات سرمایه گذاری استان زنجان گفت: راهنمای فرصتهای سرمایه گذاری استان زنجان به زودی منتشر می‌شود. مسعود اطاعتی، گفت: با جمع‌آوری اطلاعات وسیع و گسترده از فرصت‌ها و استعدادهایی که در استان وجود دارد و در طول سال‌های اخیر مغفول مانده است، گام بلندی در توسعه استان برداشته خواهد شد.



جدول مقابل نشان می‌دهد آذربایجان شرقی و غربی با جمعیتی تقریباً برابر با جمعیت استان مرکزی از لحاظ رشد صنعتی در مقام آخر جدول است. از نظر ترکیب صنایع و سود آوری آنها وضعیت این صنایع نیز اسفناک است.



از آمار سال ۱۳۴۰ در مورد تعداد کارخانه‌هایی با تعداد نیروی کار ۵۰ الی ۵۰۰ نفری چنین تقسیمی موجود است. یعنی از جمع ۲۷۹ کارخانه به جمعیتی حدود ۱۵٪ (جمعیت دو استان آذربایجان)، تنها ۵٪ کارخانه‌های فوق رسیده است.



در جدول ۱۸ صفحه ۵۶ آمار سال ۱۳۵۱ از سازمان آمار ایران، نیروی انسانی شاغل در بخش صنعت را ۱۴٪ جمعیت فعال آذربایجان نشان می‌دهد. همین نسبت در مورد استان‌های مرکزی ۳۰٪، اصفهان و یزد ۳۰٪ و خراسان ۲۲٪ می‌باشد.

بی‌کفایتی مدیرعامل کارخانه " آذر بنیاد " تبریز اعتراض کارگران را در پی داشت

بی‌کفایتی مدیرعامل وابسته به بنیاد مستضعفان و جانبازان، نبود مواد اولیه و پرداخت نشدن حقوق کارگران و بی‌برنامگی در سیاست‌های کاری، اعتراض کارگران این واحد تولیدی را در پی داشته است. معترضین با بیان این که کارخانه آذربنیاد از دو سال قبل از هر گونه پرداخت حقوق به کارکنان خود عاجز مانده است، گفتند: تعدادی از کارگران از دی ماه پارسال حقوق خود را دریافت نکرده‌اند. به گفته این کارگران، تاکنون به‌رغم چندین بار مذاکره و نامنگاری با استانداری، فرمانداری، نمایندگان مجلس شورای اسلامی و مسوولان بنیاد مستضعفان و جانبازان هیچ ترتیب اثری به خواسته‌های آنان داده نشده است.

۲۰۰ میلیارد تومان خسارت سالانه رشد بیابان در ایران

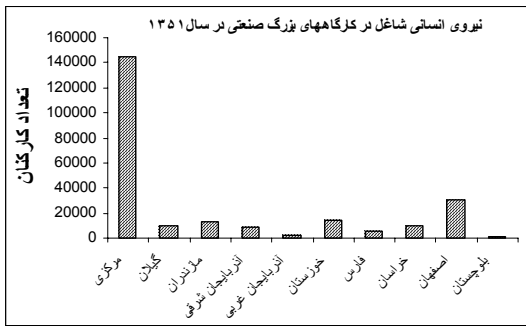
ایران با داشتن ۲/۱ درصد خشکی‌ها معادل ۲۵ درصد بیابان‌های دنیا را در خود جای داده است. طرح ۲/۹ میلیون هکتار طرح بیابان‌زدایی و ۲۱۳ هزار هکتار طرح مدیریت جنگل‌های دست کاشت بیابانی، اجرای دو میلیون هکتار عملیات نهال کاری و ۵/۷ میلیون هکتار عملیات حفاظت و فرق از جمله فعالیت‌های انجام شده از سوی سازمان جنگل‌ها و مراتع آبخیزداری در حوزه تثبیت شن و بیابان‌زدایی است. سیدمحمد موسوی مدیرکل دفتر تثبیت شن و بیابان‌زدایی سازمان جنگل‌ها درباره فعالیت‌های انجام شده در سال گذشته به رقم ۱۳۷ میلیارد ریال اعتبار برای ۵ طرح با ۲۵ پروژه اشاره کرد و افزود: «در ۱۶ استان و ۸۷ شهرستان بیابانی عملیات نهال کاری، بذریاشی و بذریاری و ۶ هزار و ۱۰۰ هکتار مالچ پاشی انجام شده است». به گفته موسوی در سال ۸۳ نخستین سال اجرای طرح کنترل کانون‌های بحرانی فرسایش بادی بوده است که این طرح با ۴۳ میلیارد ریال اعتبار و با چهار پروژه در ۱۲ استان بیابانی به مساحت ۱۷ هزار و ۵۲۱ هکتار به اجرا درآمده است. مدیرکل دفتر تثبیت شن و بیابان‌زدایی سازمان جنگل‌ها از ۳۷ میلیارد ریال سقف اعتبار مصوب ملی برای پروژه‌های تثبیت شن و بیابان‌زدایی داد و گفت: از این اعتبار برای سال ۸۴ حدود ۵۰ هزار هکتار جنگل‌های دست کاشت، اجرای ۱۰۰ هزار هکتار مدیریت بیابان‌زدایی، ۳۰۰ هزار هکتار کنترل کانون‌های بحرانی فرسایش بادی هزینه می‌شود. به گفته موسوی در ایران با وجود همه اقدامات انجام شده به ویژه به علت تشدید اثر عوامل انسانی بیابان‌زدایی هنوز سطحی معادل ۱۰۰ میلیون هکتار از مساحت کشور تحت تاثیر پدیده بیابان‌زدایی و حدود ۴۳ میلیون هکتار در معرض تهدید فرسایش بادی به عنوان یکی از آثار و مصادیق پدیده بیابان‌زدایی قرار دارد که ۱۰ تا ۲۰ درصد خسارت ناشی از حوادث طبیعی در ایران ناشی از اثرات و تبعات فرسایش بادی است. در مجموع از کل خسارت ناشی از فرسایش بادی در ایران ۷/۴۵ درصد به واحدهای مسکونی، تاسیسات زیربنایی، صنعتی و راه‌ها، ۳/۴۴ درصد به اراضی زراعی و حدود ۱۰ درصد به منابع زیستی به ویژه مراتع وارد می‌شود.

تالار بورس اوراق بهادار مرند راه‌اندازی می‌شود

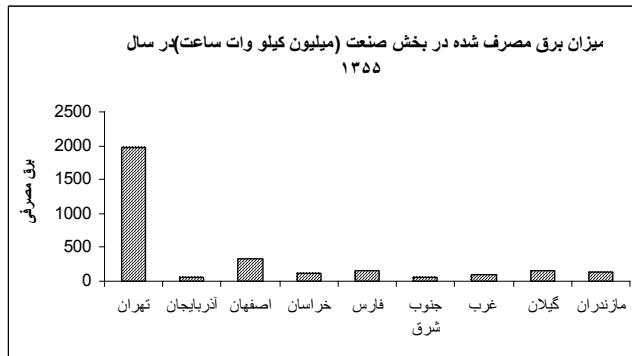
فرماندار مرند گفت: «تمامی شاخص‌های لازم مدیریتی و اقتصادی و فرهنگی برای تاسیس و راه‌اندازی تالار بورس اوراق بهادار شهرستان مرند شناسایی و مورد تعریف قانونی قرار گرفته است». فرماندار مرند با برشمردن مجموعه ظرفیت‌ها و استعدادها بالقوه اقتصادی و تجاری منطقه خواستار اهتمام بیش از گذشته مسوولان شهرستانی و استانی جهت شکوفایی و بالفعل شدن آن استعدادها و ظرفیت‌ها شد. در پایان محمد ابراهیمی - رئیس شورای اسلامی مرند - با اعلام اینکه موقتا ساختمانی به مساحت بیش از یک هزار مترمربع برای استقرار و افتتاح تاسیسات اداری و خدماتی تالار بورس اوراق بهادار مرند در نظر گرفته شده است، گفت: «با ارائه راهکارهای کارشناسانه و با استفاده از منابع مالی صنایع مادر تولیدی و سرمایه‌گذاران نیک‌اندیش منطقه تا اواخر سال جاری شاهد افتتاح رسمی این تالار بورس در شهرستان مرند خواهیم بود».

کوچ عشایر به بیلاق‌های دامنه سیلان آغاز شد

عشایر آذربایجان همه ساله از اواخر اردیبهشت‌ماه به بیلاق کوچ کرده و بعد از سه ماه اقامت به قشلاق‌های خود بازمی‌گردند. اکثر عشایر منطقه به بیلاق‌های بز غوش، دامنه سیلان و قیزیل بره کوچ می‌کنند.



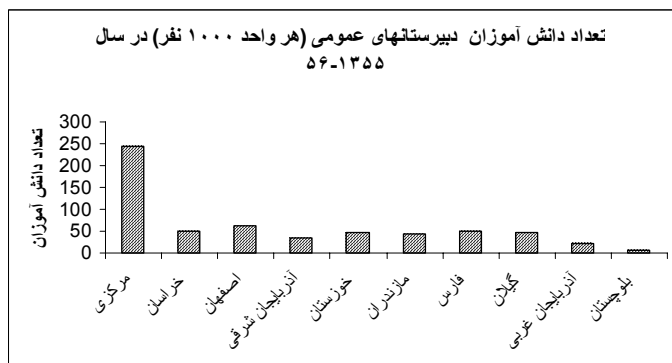
این جدول ارقام مربوط به کارگران کارگاههای بزرگ صنعتی را که معرف کیفیت صنعت است چنین نشان می‌دهد. در آذربایجان ۱/۱٪ از کل شاغلین در کارگاههای بزرگ صنعتی مشغول بکارند. این نسبت در مورد سایر استانها چنین است: استان مرکزی ۱۰٪، اصفهان ۶٪، خوزستان ۴٪، مازندران ۲/۶٪، ...



در مورد وضعیت صنعت به برق مصرفی در آذربایجان نیز می‌توان به جدول ۱۴ صفحه ۴۶۲ همان آمار نامه اشاره کرد. برق مصرفی در صنایع آذربایجان را (۶۱ میلیون کیلو وات) ۳۲ بار کمتر از استان مرکزی، ۵/۵ بار کمتر از اصفهان و ... نشان می‌دهد. نیروی انسانی در آذربایجان بعلت عدم امکانات صنعتی که اشاره شد در زمینه کشاورزی نیز، کشاورزی سنتی و بدون سود را ترک کرده و در تلاش معاش، ناگزیر چهار گوشه ایران را می‌کاود.



ارقام مربوط به ارزش افزوده صنایع (سود آوری کارخانه و صنعت) نیز مشخص کننده کیفیت صنعت است یعنی کل ارزش افزوده صنایع آذربایجان (شرقی و غربی) ۲۰۱۱ میلیون ریال از جمع ۱۲۲۹۵۰ میلیون ریال کل کشور است یعنی ۱/۶٪ ارزش کل (۴۰۰ بار کمتر از استان مرکزی) می‌باشد.



جدول ۱۶ صفحه ۶۴ سالنامه آماری کشور در سال ۲۵۳۶ (۱۳۵۶) از ۲۰۰ هزار نفر محصل سالهای ۴۹-۵۰ که در سال ۵۵-۵۶ می‌بایستی جزو محصلین دبیرستانها شوند تنها ۳۸۰۰۰ نفر به دبیرستان رسیده‌اند. این تعداد برای جمعیت ۳۲۰۰۰۰ نفری آذربایجان در مقایسه با ۲۴۴۰۰۰ محصل استان مرکزی و نیز در مقایسه با جمعیت‌های ۱/۵ و ۲ میلیونی گیلان و اصفهان که بیش از ۱/۵ برابر آذربایجانها محصل دارند رقم بسیار حقیری است. جدول ۳۰ این سالنامه تعداد دبیرستانهای آذربایجان (شرقی و غربی) را بهمراه بلوچستان به انتهای جدول می‌برد. از این جدول به هیچ وجه نمی‌توان چنین نتیجه گرفت که این اختلاف به گذشته مربوط است. زیرا باید یاد آوری کرد که نخستین مدارس و انجمن‌های فرهنگی، ادبی، هنری ایران در آذربایجان تاسیس شده است و آذربایجان همواره در گذشته پیشتاز تمام مسائل در ایران بوده است. ستم ملی ریشه عمیق اقتصادی و زیر بنایی دارد که تحصیل زبان جزئی از انعکاس آن در سیمای جامعه است. قابل ذکر است که استان آذربایجان شرقی شامل استانهای اردبیل و آذربایجان شرقی کنونی و استان مرکزی شامل استانهای فعلی تهران، قم و مرکزی می‌باشد.

منبع: ب- خزر، صنعت در آذربایجان، شماره اول نشریه آذربایجان سسی (صدای آذربایجان)، ۱۲ آذرماه ۱۳۵۸

توزیع استانی گشایش اعتبارها

فیروز بخشی (آموزشکده فنی تبریز)

گزارشی که پیش روی شما قرار دارد نگاهی اجمالی به عملکرد حساب ذخیره ارزی در طی چهار سال عمر آن دارد که بر اساس جداول رسمی منتشره از سوی کمیسیون اقتصادی مجلس- که با تشکیل جلسه‌ای در ۲۴ آذر ۸۳ با حضور مسئولان دولتی به بررسی عملکرد این حساب از ابتدای تشکیل تا کنون پرداخته بود- حاصل شده است.

یکی از محورهای جالب، آمارهای منتشر شده ترتیب استانی گشایش اعتبار طرح های صنعتی از محل تسهیلات حساب ذخیره ارزی است.

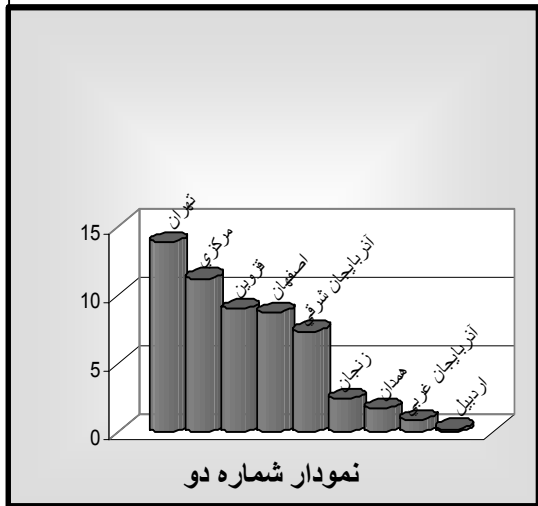
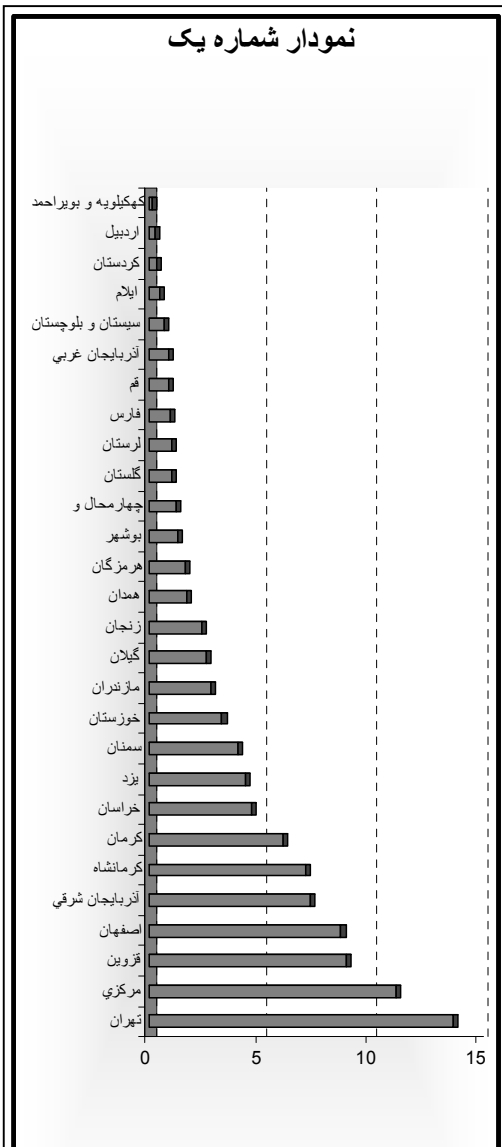
آمارهای موجود از دی ماه ۱۳۷۹ تا آبان ماه ۱۳۸۳ نشان می‌دهد استانهای تهران، مرکزی و اصفهان بیشترین اعتبارات و استانهای کهگیلویه و بویر احمد، اردبیل و ایلام کمترین اعتبارات را دریافت کرده‌اند. سهم این استان ها کمی بیشتر از یک درصد است! این در حالی است که استان هایی که بیشترین اعتبارات را دریافت کرده‌اند حدود ۴۲/۵ درصد کل اعتبارات را به خود اختصاص داده‌اند!

نمودار شماره یک، ترتیب توزیع استانی گشایش اعتبارات را نشان می‌دهد.

نگاهی دقیق تر به نمودار شماره دو در مورد وضعیت استان های آذربایجان (آذربایجان شرقی، آذربایجان غربی، اردبیل، زنجان و همدان) اطلاعات جالبی را به ما ارائه می‌دهد. همان طور که مشاهده می‌شود رده‌های بالای جدول متعلق به استانهای فارس نشین و رده‌های پایین جدول مثل همیشه نصیب استانهای غیر فارس شده است. (آذربایجان ۲۳ و ۲۷، بلوچها ۲۴، لرها ۲۵ و...)

چنانچه مشاهده می‌شود، استان آذربایجان شرقی از میان استانهای آذربایجان با ۷/۳۳٪ بیشترین سهم را از توزیع گرفته است که مثل سایر آمارها تفاوت چشمگیری با استان اصفهان دارد. نکته دیگر اینکه مجموع اعتبارات اختصاص یافته به ۵ استان آذربایجان (برابر با ۶۰۳/۱ میلیون و ۱۲/۶۳ درصد) نمی‌تواند به پای تسهیلات (۶۴۸/۳ میلیون و ۱۳/۵۸ درصد) استان تهران برسد!

از طرف دیگر مجموع تسهیلات اختصاص یافته به استان‌های آذربایجان بالغ بر ۲۵۲/۱ میلیون دلار و ۵/۳ درصد که باز هم در قیاس با استان اصفهان با ۴۱۶/۶ میلیون دلار و ۸/۷۳ درصد، در سطح بسیار پایین تری قرار دارند. به عبارت دیگر استانهای آذربایجان جمعاً موفق به کسب حدوداً ۶۰ درصد تسهیلات استان اصفهان شده‌اند (زنجان ۲۷٪، همدان ۱۹٪، آذربایجان غربی ۱۰٪ و بالاخره اردبیل ۳٪ استان اصفهان از تسهیلات بهره‌مند شده‌اند!) استان اردبیل از میان استانهای آذربایجان کمترین سهم را از توزیع اعتبارات گرفته است که بالغ بر ۱۳ میلیون دلار و ۲۷٪ است که مثل سایر آمارها جزء فقیر نشینهای جدول است.



امسال استخراج نفت در جمهوری آذربایجان در حد يك رکورد خواهد بود

«امسال حدود ۲۰ میلیون و ۲۹۳ هزار تن نفت در این جمهوری استحصال خواهد شد.» بخش عمده‌ای از این نفت استخراجی از سوی شرکت عملیات بین‌المللی آذربایجان انجام می‌گیرد. گفتنی است؛ شرکت دولتی نفت جمهوری آذربایجان در سال گذشته میلادی هشت میلیون و ۹۷۶ هزار تن نفت استخراج کرده است که نسبت به سال ۲۰۰۳ میلادی ۵۱/۷ هزار تن بیشتر بود.

نزدیک به ۵۰ هزار تن از قطار نمایشگاهی جاده‌ی ابریشم بازدید کردند

وزیر بازرگانی تورکیه گفت: تاکنون نزدیک به ۵۰ هزار تن از قطار نمایشگاهی جاده‌ی ابریشم بازدید و خرید نموده‌اند. کورچات تومن وزیر بازرگانی تورکیه، با بی‌نظیر توصیف کردن قطار نمایشگاهی جاده‌ی ابریشم خاطر نشان ساخت: این قطار مورد استقبال گسترده واقع شده به گونه‌ای که تاکنون قریب به ۵۰ هزار تن از آن و محصولات آن بازدید و خرید نموده‌اند. وی افزود: جاده‌ی ابریشم باید به زمینه‌های سابق پر بازده خود بازگردد که تورکیه سعی دارد با مدنظر قرار دادن بازار کشورهای آسیای میانه، این مساله را تحقق بخشد.

روز ملی جمهوری آذربایجان در تبریز گرمی داشته شد

در آیینی که به همین مناسبت توسط سرکنسولگری جمهوری آذربایجان در تبریز ترتیب یافته بود، مدیران و مسئولان ادارات و دستگاه‌های مختلف اجرایی استان آذربایجان شرقی به همراه سرکنسول تورکیه حضور داشتند. فروپاشی تزارهای روسیه باعث شد تا آذربایجان طی ماه می ۱۹۱۸ استقلال خود را اعلام کرده و دولت ملی در این کشور تشکیل شد.

تحصن در دانشگاه آزاد ارومیه

از ساعته ۱۱/۵ روز ۸۴/۲/۲۶ جمعی بیش از ۳۰۰۰ نفر در دانشگاه آزاد ارومیه تحصن کردند. تجمع با عنوان اعتراضی به وضع غذا در دانشگاه آغاز شد ولی کم کم دامنه بیشتری پیدا کرد.

تحصن جمعی از دانشجویان دانشگاه آزاد خوی در اعتراض به مشکلات صنفی و اجباری بودن چادر
جمعی از دانشجویان دانشگاه آزاد خوی در اعتراض به کیفیت بد غذا، اجباری بودن پوشش چادر و برخی دیگر از مشکلات صنفی در این دانشگاه تحصن کردند. این دانشجویان تجدیدنظر در حوزه‌های معاونت فرهنگی و آموزشی، توجه به فعالیت‌های تشکلهای و نشریات مستقل دانشجویی، غیراجباری کردن پوشش چادر در جهت ارزش نهادن به شان و منزلت دانشجو، بهبود کیفیت خدمات رفاهی دانشجویی از جمله غذا و رفع مشکلات بهداشتی و برگزاری انتخابات جهت تشکیل يك کمیته دانشجویی برای پیگیری مسایل صنفی دانشجویی را خواستار شدند.

نمایشگاه عکس عکاسان ارومیه در استانبول تورکیه دایر شد

مسوول روابط عمومی اداره کل فرهنگ و ارشاد اسلامی آذربایجان غربی گفت: این نمایشگاه با هدف معرفی هنر عکاسی این استان و تبادل فرهنگی بین هنرمندان دو کشور و بر اساس موافقتنامه‌های امضا شده با تورکیه برگزار شده است. وی افزود: این نمایشگاه به مدت يك هفته در گالری هنر DMS استانبول دایر است.



نشریه آذربایجان
زمینه انتشار: اقتصادی-اجتماعی-ورزشی
صاحب امتیاز و مدیر مسئول: کاظم سعادت
هیئت تحریریه و مجریان:
سحر محمدپور، ابوالفضل شیخزاده،
بابک حبیبی، کاظم سعادت

آدرس: تهران، خیابان ۱۶ آذر، ساحمان فولاد، واحد
نشریات دانشجویی، نشریه آذربایجان
آدرس پست الکترونیکی:
azeconomy@yahoo.com

Azərbaycan iqtisadi, Tehran bilimyurdu Türk öyrəncilərinin iki həftəlik iqtisadi Dərgisi, Dəyər 25 tumən, say12, 2005June5

قیسسا خبرلر

شهرستان ساوه

هواشناسی و اقلیم

غرب شهرستان ساوه شامل بخش قاراقان و نوبران کوهستانی، مرتفع و نسبتاً برف گیر می‌باشد و از اقلیم نیمه خشک و سرد برخوردار است. شرق و بخش مرکزی شهرستان نسبتاً کم ارتفاع است. بلندترین کوه در بخش قاراقان بنام اینجه قارا ۲۹۹۵ متر ارتفاع دارد. میزان بارندگی سالانه بیش از ۲۵۰ میلی متر است، حداکثر درجه حرارت در سال ۴۱° C و حداقل آن ۱۳/۵° C- بوده است. این شهرستان از دو بخش مرکزی و انبوران تشکیل یافته است. رودخانه مهم این شهرستان بنام قره چای یا قره سو است که از شازند اراک سرچشمه گرفته و پس از طی مسافتی از کوههای همدان، تفرش و نوبران به جنوب غربی ساوه می رسد که سدی به نام شاه عباس بر روی آن زده شده بود.

شاخصه های جمعیت

طبق سرشماری سال ۱۳۷۵ شهرستان ساوه دارای ۲۳۰۰۰۰ نفر جمعیت بود.

فرهنگ و زبان

در لغت نامه دهخدا ساوه نام پهلوانی است تورانی که در جنگ رستم کشته شده است. مردم شهرستان ساوه تورک زبان و عمدتاً از طایفه شاه سنون می‌باشند. شهرستان ساوه با وجود اینکه به مرکز آسیمیلیسیون نزدیک است ولی بخوبی فرهنگ آذربایجانی خود را حفظ کرده است به همین دلیل است که تفکرهای شوونیستی روی این شهر حساسیت بیشتری نشان می‌دهند.

وضعیت تاریخی شهر ساوه

شهرستان ساوه به دلیل موقعیت جغرافیایی و ارتباطی همواره در طول تاریخ مورد توجه بوده و به همین دلیل آثار، ابنیه و جاذبه های سیاحتی و زیارتی متعددی مربوط به دوره های مختلف تاریخی در این شهرستان وجود دارد. رونق و آبادانی شهر ساوه در روزگار سلجوقیان به اوج خود رسید و ساوه به مرکز سران قیابیل متحد سلجوقی که لقب اتابک داشتند تبدیل شد. در دوران صفویه بلوکات ساوه یکی از قلمروهای استقرار ایلات وابسته به نهاد حکومت صفویه گردید. از این رو شهر ساوه روجه آبادانی نهاد و کاروانسراها، راهها، مساجد و بناهای متعدد احداث شد. در دوره قاجاریه با پایتخت شدن تهران از اهمیت ساوه کاسته شد. از آثار تاریخی این شهرستان می‌توان قلعه آردمین، کاروانسرای باغ شیخ(دوران قاجار)، پل تاریخی سرخده(در کیلومتر ۱۳ جاده پل آباد به قیزقالا، دوران صفویه)، امامزاده سید اسحاق(عصر سلجوقیان)، مسجد جامع ساوه(دوران صفوی) را نام برد.

کشاورزی

سطح زیر کشت محصولات دائمی باغی بخش مرکزی بالغ بر ۸۵۰۰ هکتار است. به لحاظ سطح زیر کشت انار با ۵۶۰۰ هکتار بیشترین سطح و با تولید ۷۰۰۰۰ تن بیشترین تولید را در بین محصولات باغی شهرستان داراست. به لحاظ سطح زیر کشت پسته ۷۱۵ هکتار و انگور با ۴۰۲۰ تن رده‌های بعدی را در بین محصولات به خود اختصاص داده‌اند.

در بین ۱۴ محصول عمده زراعی آبی، گندم با ۱۰۵۰۰ هکتار بیشترین سطح زیر کشت و صیفی جات با تولید ۶۳۰۰۰ تن از کل تولید شهرستان بیشترین تولید را در بین محصولات زراعی آبی بخود اختصاص داده است.

وضعیت صادرات شهرستان ساوه

استعداد جوی و مزروعی مناسب برای تولید برخی محصولات کشاورزی از قبیل انار و طالبی موجب گردیده است، که علاوه بر استقرار واحدهای مختلف صنعتی فعال و صدور همه ساله چندین میلیون دلار کالاهای صادراتی از این واحدها، شاهد صدور بیشترین حجم کالاهای صادراتی کشاورزی نیز از این شهرستان باشیم. علاوه بر کالا های کشاورزی شهرستان ساوه همه ساله مقادیر قابل توجهی، فرش دستباف همچون دیگر شهرهای آذربایجان تولید و به مرحله صدور می رسانند.

وضعیت معدن و صنعت در شهرستان ساوه

در شهرستان ساوه ۲۴ معدن با ۱۸۱ نفر شاغل در حال فعالیت است و سه معدن دیگر نیز در حال تجهیز می باشد. معادن سنگ گچ بالیقلی شرقی و غربی پلنگ آوا و قارلیق، معدن سنگ آهک و خاک سنگ و معدن خاک سرخ مأمونیه از مهمترین معادن این شهرستان می باشند. ۱۰ واحد صنعتی فرآورده های معدنی با اشتغال ۳۱۲ نفر تحت پوشش وزارت معادن و فلزات می باشد. شهرستان ساوه دارای ۴۱۸ واحد صنعتی دارای پروانه بهره برداری و ۲۴۳ واحد صنعتی دارای کارت شناسایی می‌باشد.

- دولت جمهوری اسلامی برای هر زوج تازه ازدواج کرده تاجیک(فارس) در تاجیکستان، ۱۰۰۰ دلار هدیه می‌دهد.
- "علی باباجان" وزیر مشاور در امور اقتصادی تورکیه روز جمعه در آنکارا گفت که روند همگرایی تورکیه با اتحادیه اروپا مطابق برنامه پیش می‌رود و مشکلی در آن نیست.
- ۷۴ درصد مردم تورکیه عضویت در اتحادیه‌ی اروپا را به نفع کشورشان می‌دانند.
- رئیس سازمان بهزیستی: ۱۴ میلیون نفر از جمعیت کشور زیر خط فقر زندگی می‌کنند.
- در نامه سرگشاده دانشجویان دانشگاه تربیت معلم آذربایجان به ملت آذربایجان در رابطه با مهندس مهرعلیزاده معاون تربیت بدنی خاتمی و کاندیدای نهمین دوره ریاست جمهوری از افت ورزش آذربایجان در دوره ریاست ایشان شدیداً انتقاد شده است.
- جنتی: تعدادی بیکار آمدند نامزد ریاست جمهوری شدند، اینجا که وزارت کار نیست.
- سفیر ارمنستان در تهران با معاون اول رییس جمهوری گفت وگو کرد. عارف در این دیدار اولویت سیاسی خارجی جمهوری اسلامی را توسعه روابط با کشورهای همسایه دانست و افزود: باتوجه به مشترکات فراوان دو کشور، توسعه روابط ارمنستان برای ما از جایگاه ویژه‌ای برخوردار است.
- زلزله خفیفی شمال اردبیل را لرزاند.
- راه‌اندازی خط لوله باکو- جیهان در جمهوری آذربایجان جشن گرفته شد.
- آصفی: جمهوری اسلامی فعالیت های اتمی خود را حتماً از سر می‌گیرد.
- بگ هنرمند ارومیه ای جایزه مسابقه عکاسی دیجیتال اینترنتی ایران را کسب کرد.
- معاون دانشگاه صنعتی سهند از تقاضای کاهش اراضی دانشگاه انتقاد کرد.
- عشایر استان های آذربایجان غربی، اردبیل و زنجان به همراه عشایر آذربایجان شرقی به بیلافتات آذربایجان شرقی کوچ می‌کنند.
- احزاب مخالف دولت باکو قصد دارند بزودی تجمع اعتراض‌آمیز برگزار کنند.
- موضوع زندانیان سیاسی در جمهوری آذربایجان، ماه آینده میلادی در اجلاس مجمع پارلمانی شورای اروپا بررسی خواهد شد.
- دور بعدی مذاکرات تعیین وضع حقوقی دریای خزر در باکو برگزار خواهد شد.
- باکو بااستقرار پایگاههای نظامی بیگانه در قفقاز جنوبی مخالف است.
- خروج پایگاههای نظامی روسیه از گرجستان تا سال ۲۰۰۸ پایان خواهد یافت.
- ارمنی‌های "جواhti" در اعتراض به خروج نظامیان روسی از گرجستان، پرچم این کشور را به آتش کشیدند.
- يك مقام آمریکایی: واشنگتن درصدد استقرار پایگاه نظامی در جمهوری آذربایجان نیست.
- يك کارگردان ایرانی درباره زندگی آوارگان تورک و مسلمان حاصل از جنگ ارمنستان در باکو فیلم تهیه می‌کند.
- ۴میلیون و ۵۰۰ هزار نفر در انتخابات پارلمانی جمهوری آذربایجان شرکت خواهند کرد.
- درحادثه رانندگی در تورکیه چند تبعه جمهوری آذربایجان کشته و مجروح شدند.
- يك مقام آذربایجانی از تحویل سلاح به ایروان از سوی روسیه ابراز نگرانی کرد.
- استقرار پایگاههای نظامی روسیه در ارمنستان، ثبات منطقه را به خطر می‌اندازد.
- کمبود توقفگاه عمومی خودرو ساکنان شهر مراغه را با مشکل روبرو کرده‌است.
- در زنجان به تابلو خلیج فارس رنگ قرمز مالیده شد.
- نمایشگاه عکس اکتای چولاک، هنرمند تورک، در نگارخانه استاد میرعلی تبریزی خانه فرهنگ تبریز گشایش یافت.
- سلیمان‌اف، سرکنسول جمهوری آذربایجان در تبریز وضعیت کنونی اقتصادی، معیشتی و رفاهی جمهوری آذربایجان نسبت به ارمنی‌ها را بسیار مطلوب توصیف کرد.
- سیلاب درهشت‌رود ۱۵هزارهکتار از زمین های زراعی را تخریب کرد
- با وجود خسارات بوجود آمده امسال حدود ۲۰۰ هزار تن میوه در استان اردبیل تولید می‌شود.
- مراسم بزرگداشتی برای مرحوم مؤذن زاده اردبیلی توسط دانشجویان تورک دانشگاه شهید باهنر کرمان برگزار گردید.